

Αγρομετεωρολογικό Δελτίο

Φεβρουαρίου 2023

Το Τμήμα Μετεωρολογίας, στην προσπάθεια του για αγρομετεωρολογική υποστήριξη της γεωργίας στον τόπο, εκδίδει εντός του πρώτου δεκαημέρου κάθε μήνα ειδικό αγρομετεωρολογικό δελτίο με βάση το σχετικό πρότυπο του Παγκόσμιου Μετεωρολογικού Οργανισμού.

Το δελτίο αποτελείται από τρία μέρη. Στο πρώτο μέρος παρουσιάζονται τα κλιματικά χαρακτηριστικά του μήνα, στο δεύτερο μέρος παρουσιάζεται η εποχική πρόγνωση του μήνα και στο τρίτο μέρος παρατίθενται σημαντικά προκαταρκτικά μετεωρολογικά στοιχεία προηγούμενων μηνών. Προκειμένου για τη κατανόηση των χρησιμοποιούμενων μετεωρολογικών όρων αναρτήθηκε στην ιστοσελίδα κατάλληλο γλωσσάρι μετεωρολογικών όρων.

Το εκδιδόμενο δελτίο αναρτάται στην ιστοσελίδα του Τμήματος και ανανεώνεται εντός του πρώτου δεκαημέρου κάθε μήνα, ενώ η προσπάθεια εμπλουτισμού του είναι συνεχής.

Κλιματολογικά στοιχεία Φεβρουαρίου

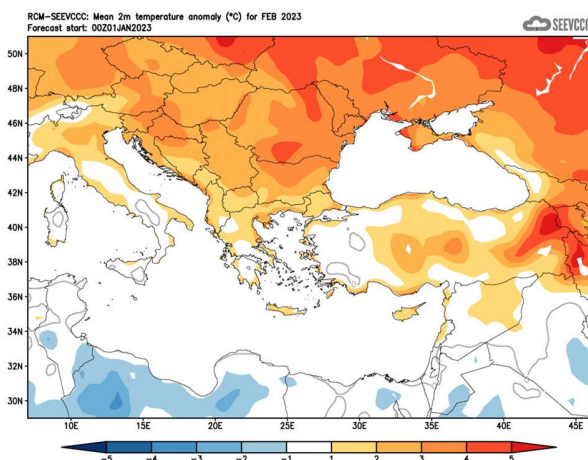
Ο **Φεβρουάριος**, ο οποίος θα αναλυθεί κλιματικά πιο κάτω, είναι ο τελευταίος μήνας του Χειμώνα. Ο **Φεβρουάριος** κλιματικά δεν διαφοροποιείται ουσιαστικά από τον παρελθόντα **Ιανουάριο** τόσο από πλευράς της αθροιστικής βροχής όσο και της θερμοκρασίας. Κατά το μήνα αυτό η ατμόσφαιρα έχει τα χειμερινά της χαρακτηριστικά, με αποτέλεσμα κλιματικά κατά τον **Φεβρουάριο** η συχνότητα έλευσης βαροκλιτικών υφέσεων στην περιοχή της Κύπρου, στην Ανατολική Μεσόγειο να είναι σημαντικά αυξημένη.

Προκειμένου να αποκτάται μια πιο ολοκληρωμένη εικόνα για τα κλιματικά και κυρίως αγρομετεωρολογικά χαρακτηριστικά του **Φεβρουαρίου** παρουσιάζονται στον πίνακα πιο κάτω στοιχεία των σταθμών Αθαλάσσας, αερ. Λάρνακας και Πάφου, Άγκνας, Πόλεως Χρυσόχρους και Προδρόμου, οι οποίοι έχουν επιλεγεί για τον σκοπό αυτό ως αντιπροσωπευτικοί μετεωρολογικοί σταθμοί.

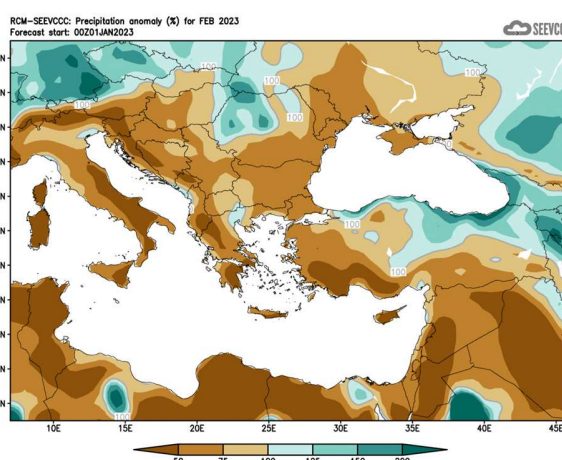
Αρ. Στ.	Ονομασία Σταθμού	Μέση Ημερήσια Μέγιστη Θερμοκρ. (°C)	Μέση Ημερήσια Ελάχιστη Θερμοκρ. (°C)	Μέση Σχετική Υγρασία (%), 08:00 Τοπικός Επίσημος Χρόνος	Μέσος Αρ. Ημερών με Παγετό Εδάφους	Μέση Ημερήσια Ηλιοφάνεια (hrs and tenths)	Μέση Ημερήσια Εξάτμιση (mm)	Μέση Ημερήσια Εξατμισο-διαπνοή Penman-Monteith (1991-2005) (mm)	Μηνιαία Αθροιστική Βροχόπτωση (mm)
41	ΠΟΛΙΣ ΧΡΥΣΟΧΟΥΣ	16,3	7,3	74	1,7	7,0	2,3	1,7	68,5
82	ΠΑΦΟΣ (ΑΕΡΟΔΡ.)	17,1	8,1	72	1,3	6,9	3,4	2,2	59,8
225	ΠΡΟΔΡΟΜΟΣ (ΔΑΣ.ΚΟΛΛ.)	6,7	0,5	74	20,8	4,8	1,5	1,2	128,7
666	ΑΘΑΛΑΣΣΑ (ΡΑΔΙΟΒΟΛΙΣΗ)	16,0	5,3	82	5,4	6,7	2,4	1,7	44,5
731	ΛΑΡΝΑΚΑ (ΑΕΡΟΔΡ.)	17,0	7,1	77	2,6	6,7	3,1	2,1	50,3
800	ΑΧΝΑ (ΔΑΣΑΚΙ)	16,5	6,3	80	4,0	6,6	2,0	1,5	50,7

Εποχική πρόγνωση για τον Φεβρουάριο

Ο **Φεβρουάριος** αναμένεται και πάλι ότι θερμοκρασιακά θα είναι γενικά θερμότερος του κανονικού (κατά περίπου 1 με 2°C), παρόλο ότι κατά το πρώτο δεκαήμερο Φεβρουαρίου σημειώθηκαν θερμοκρασίες αισθητά χαμηλότερες των κανονικών σε όλους τους σταθμούς. Το αναμενόμενο ύψος βροχής αναμένεται να κυμανθεί κάτω του κανονικού, παρόλο ότι καταγράφηκε σημαντικό αθροιστικό ύψος βροχής κατά το πρώτο δεκαήμερο του Φεβρουαρίου. Παρόμοια χαρακτηριστικά, τόσο θερμοκρασιακά όσο και ύψους αθροιστικής βροχής, παρουσιάζει σχεδόν ολόκληρη η περιοχή της Ανατολικής Μεσογείου, των Βαλκανίων και μεγάλου μέρους της Μικράς Ασίας, καθώς επίσης και της Μέσης Ανατολής (*).



Απόκλιση μέσης μηνιαίας θερμοκρασίας (°C) από την κανονική για το μήνα Φεβρουάριο



Ποσοστό μέσης μηνιαίας βροχόπτωσης (%) σε σχέση με την κανονική για το μήνα Φεβρουάριο

Προκαταρκτικά μετεωρολογικά στοιχεία Ιανουαρίου

Από τα αρχικά δεδομένα, όπως αυτά καταγράφηκαν από το Τμήμα Μετεωρολογίας και τα οποία παρουσιάζονται στον πιο κάτω πίνακα για τους επιλεγμένους σταθμούς αναφοράς,

ΠΡΟΚΑΤΑΡΚΤΙΚΑ ΔΕΔΟΜΕΝΑ Ιανουαρίου 2023 ΓΙΑ ΑΝΤΙΠΡΟΣΩΠΕΥΤΙΚΕΣ ΠΕΡΙΟΧΕΣ																
Αρ. Στ.	Όνομασία Σταθμού	Μέση Ημερήσια Μέγιστη Θερμοκρ. (°C)	Κανονική Τιμή (1981-2010)	Διαφορά από την Κανονική Τιμή	Ψηλότερη Ημερήσια Μέγιστη Θερμοκρ. (°C)	Χαμηλότερη Ημερήσια Μέγιστη Θερμοκρ. (°C)	Μέση Ημερήσια Ελάχιστη Θερμοκρ. (°C)	Κανονική Τιμή (1981-2010)	Διαφορά από την Κανονική Τιμή	Χαμηλότερη Ημερήσια Ελάχιστη Θερμοκρ. (°C)	Ψηλότερη Ημερήσια Ελάχιστη Θερμοκρ. (°C)	Μηνιαία Αβροστική Βροχόπτ. (mm)	Κανονική Τιμή (1981-2010)	Διαφορά από την Κανονική Τιμή	Μέση Σχετική Υγρασία (%), 08:00 Τοπικός Επίσημος Χρόνος	Αρ. Ημερών με Παγετό Εδάφους
		41	ΠΟΛΙΣ ΧΡΥΣΟΧΟΥΣ	20,9	16,3	4,6	24,5	15,9	10,0	7,6	2,4	7,4	13,7	48,9	85,3	-36,4
82*	ΠΑΦΟΣ (ΑΕΡΟΔΡ.)	19,4	17,1	2,3	21,9	14,8	9,8	8,3	1,5	8,1	13,8	83,1	78,8	4,3	71	0
225	ΠΡΟΔΡΟΜΟΣ (ΔΑΣ.ΚΟΛΛ.)	9,1	6,3	2,8	13,3	3,2	2,7	0,7	2,0	-0,3	4,3	92,5	150,0	-57,5	72	16
666*	ΑΘΑΛΑΣΣΑ (ΡΑΔΙΟΒΟΛΙΣΗ)	18,7	15,5	3,2	21,8	11,1	5,6	5,4	0,2	1,6	10,6	65,7	48,8	16,9	88	13
731	ΛΑΡΝΑΚΑ (ΑΕΡΟΔΡ.)	19,5	16,8	2,7	22,5	14,6	10,1	7,5	2,6	6,1	16,4	123,2	73,7	49,5	77	0
800**	ΑΧΪΝΑ (ΔΑΣΙΚΗ)	19,6	16,3	3,3	22,0	13,0	8,9	6,6	2,3	5,1	11,6	115,9	67,3	48,6	77	0

* Οι Κανονικές Τιμές Πάφου και Αθαλάσσης καλύπτουν την περίοδο 1983-2010
 ** Οι Κανονικές Τιμές Θερμοκρασίας της Άχνας καλύπτουν την περίοδο 1981-2007

= ΤΙΜΕΣ ΑΠΟ ΑΥΤΟΜΑΤΟ ΜΕΤΕΩΡΟΛΟΓΙΚΟ ΣΤΑΘΜΟ

φαίνεται ότι ο **Ιανουάριος** ήταν αρκετά θερμότερος του κανονικού. Τόσο οι μέσες μέγιστες όσο και οι περισσότερες μέσες ελάχιστες θερμοκρασίες που καταγράφηκαν ήταν αρκετά πιο πάνω από τις κανονικές, τόσο στα παράλια όσο και στο εσωτερικό.

Καταγράφηκαν ακραίες μέγιστες θερμοκρασίες όπως στον Πρόδρομο με ψηλότερη ημερήσια μέγιστη 13.3°C (με την κανονική να είναι 6.3°C) και στην Πόλη Χρυσοχούς με ψηλότερη ημερήσια μέγιστη 24.5°C (με την κανονική να είναι 16.3°C). Παρατηρήθηκαν και ακραίες ελάχιστες θερμοκρασίες, όπως στην Πόλη Χρυσοχούς με ελάχιστη θερμοκρασία 13.7°C (με την κανονική να είναι 2.4°C) και στο Αερ. Λάρνακας με ελάχιστη θερμοκρασία 16.4°C (με την κανονική να είναι 7.5°C).

Γενικά ο **Ιανουάριος** κρίνεται ότι ήταν βροχερός μήνας, αφού η μέση αθροιστική βροχή έφτασε τα 95.5 χιλιοστά ή ποσοστό 115% της κανονικής του μήνα (συνυπολογιζόμενης για όλη της γεωγραφική έκταση της Κύπρου) ενώ για τις ελεύθερες περιοχές έφτασε τα 82.5 χιλιοστά ή ποσοστό 81% της κανονικής.

Στις 6-7, 10-17 και 27-31 **Ιανουαρίου** καταγράφηκαν τοπικές βροχές και καταιγίδες. Από τα προκαταρκτικά στοιχεία φαίνεται ότι σημειώθηκε χαλάζι στις 11 **Ιανουαρίου**. Επίσης για τις 13, 16-19, 12-13, 15-16 και 30-31 **Ιανουαρίου** είχαν εκδοθεί κίτρινες προειδοποιήσεις ΕΜΜΑ με θέμα βροχές και καταιγίδες.

Αξίζει να αναφερθεί, ότι βάση των προκαταρκτικών δεδομένων, τον **Ιανουάριο** είχαμε χιονόπτωση στις 12-14 και 29-31 του **Ιανουαρίου**.

Η μέση σχετική υγρασία το πρωί ήταν περίπου μεταξύ του 67-86%.

Στοιχεία Εξάτμισης και Ηλιοφάνειας Δεκεμβρίου

Επίσης για σκοπούς καλύτερου προγραμματισμού των υφιστάμενων καλλιεργειών παρατίθεται πίνακας με τα δεδομένα εξάτμισης και ηλιοφάνειας για επιλεγμένους και πάλι μετεωρολογικούς σταθμούς τα οποία αντιστοιχούν στο μήνα **Δεκέμβριο**.

ΔΕΔΟΜΕΝΑ ΕΞΑΤΜΙΣΗΣ ΚΑΙ ΗΛΙΟΦΑΝΕΙΑΣ ΔΕΚΕΜΒΡΙΟΥ 2022 ΓΙΑ ΑΝΤΙΠΡΟΣΩΠΕΥΤΙΚΕΣ ΠΕΡΙΟΧΕΣ									
Αρ. Στ.	Ονομασία Σταθμού	Μέση Ημερήσια Εξάτμιση (mm)	Κανονική Τιμή (1981-2010)	Διαφορά από την Κανονική Τιμή	Αρ. Στ.	Ονομασία Σταθμού	Μέση Ημερήσια Ηλιοφάνεια (hrs and tenths)	Κανονική Τιμή (1981-2010)	Διαφορά από την Κανονική Τιμή
63 [^]	ΕΥΡΕΤΟΥ (ΥΔΑΤΟΦΡΑΚΤΗΣ)	1,9	1,7	0,2	82 *	ΠΑΦΟΣ (ΑΕΡΟΔΡ.)	5,7	6,0	-0,3
82 *	ΠΑΦΟΣ (ΑΕΡΟΔΡ.)	2,7	3,1	-0,4	666**	ΑΘΑΛΑΣΣΑ (ΡΑΔΙΟΒΟΛΙΣΗ)	6,4	5,7	0,7
310	ΠΛΑΤΑΝΙΑ (Δ.Σ.)	0,3	0,4	-0,1	731	ΛΑΡΝΑΚΑ (ΑΕΡΟΔΡ.)	7,2	5,9	1,3
666**	ΑΘΑΛΑΣΣΑ (ΡΑΔΙΟΒΟΛΙΣΗ)	1,4	1,8	-0,4					
731	ΛΑΡΝΑΚΑ (ΑΕΡΟΔΡ.)	2,6	2,6	0,0					
845 [^]	ΦΡΕΝΑΡΟΣ (ΥΔΑΤΟΔΕΞΑΜΕΝΗ)	2,6	2,6	0,0					

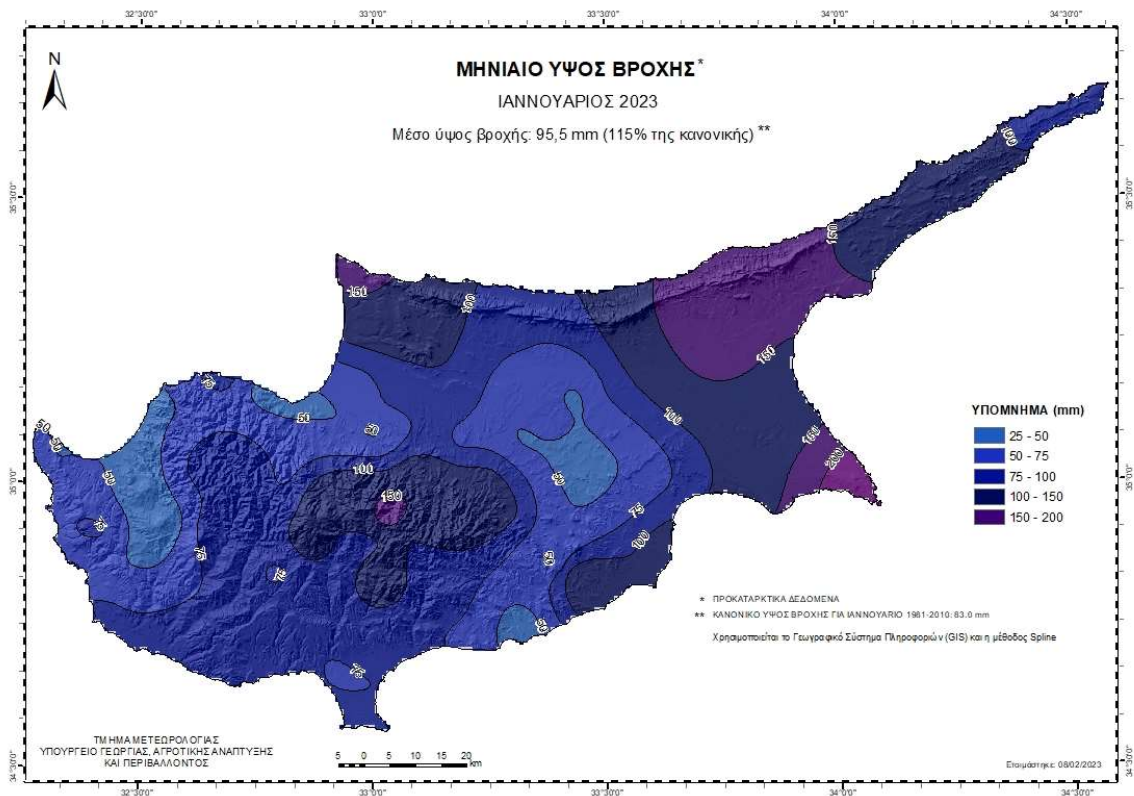
* Οι Κανονικές Τιμές εξάτμισης και ηλιοφάνειας της Πάφου καλύπτουν τις περιόδους 1984-2010 και 1991-2010 αντίστοιχα

** Οι Κανονικές Τιμές εξάτμισης και ηλιοφάνειας της Αθαλάσσης καλύπτουν τις περιόδους 1997-2010 και 1984-2010 αντίστοιχα

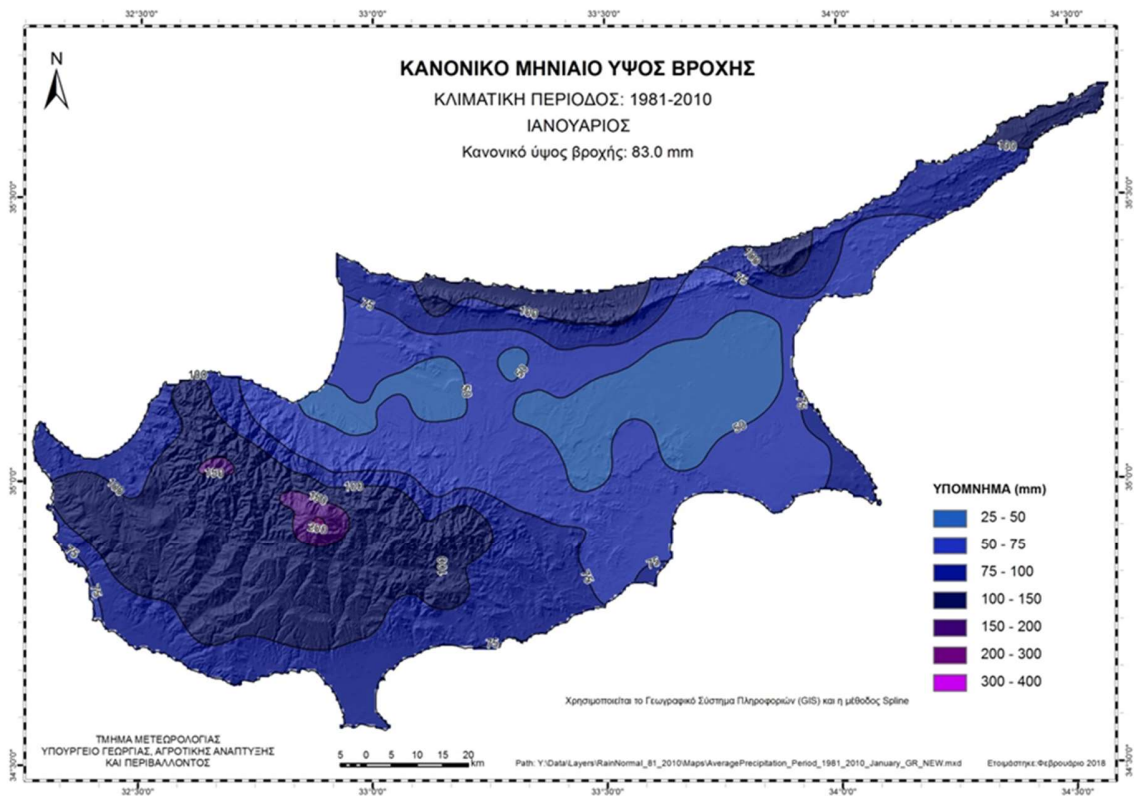
[^] Οι Κανονικές Τιμές εξάτμισης της Ευρέτου και του Φρενάρους καλύπτουν τις περιόδους 1987-2010 και 2005-2010 αντίστοιχα

Τιμή από τον ακτινομετρικό σταθμό 845

Για σκοπούς καλύτερης εποπτείας της κατανομής της βροχής παρουσιάζεται πιο κάτω χάρτης της Κύπρου με τη γεωγραφική κατανομή της προκαταρκτικής αθροιστικής βροχής για το μήνα **Ιανουάριο**.



καθώς και χάρτης με την γεωγραφική κατανομή του κλιματικού (κανονικού) ύψους βροχής για τον **Ιανουάριο** την κλιματική περίοδο 1981-2010.



(*) Αναφέρεται ότι σε μερικές περιπτώσεις έχει επισημανθεί αστοχία στην πρόγνωση του εποχικού μοντέλου στην αθροιστική βροχή, γι' αυτό και παρουσιάζεται με κάθε επιφύλαξη.